

GUIDE EVENT



ÉVÉNEMENT DU WEEK-END

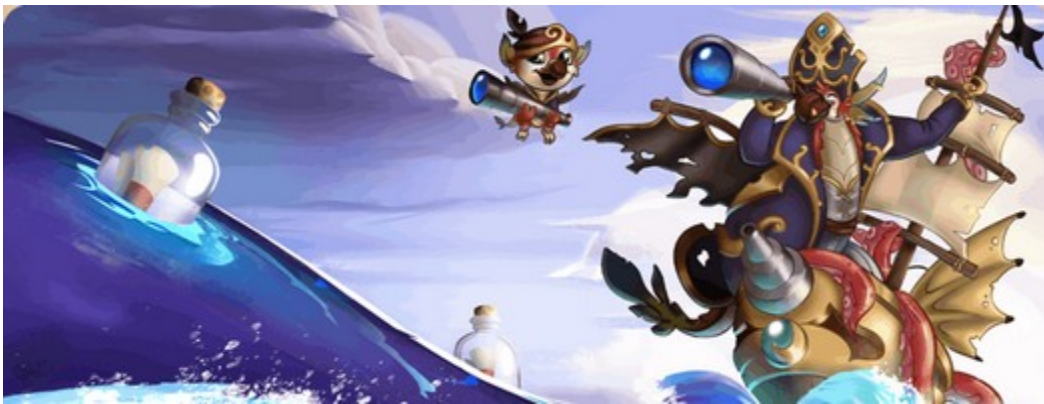
By Hyacynth3

Merge Dragon France (MDF)
Discord: <https://discord.gg/sd9gYv4NzB>

PRÉSENTATION DE L'ÉVÉNEMENT

Les événements du week-end , qui ont des noms différents, commencent le vendredi 21h00 et se terminent le lundi 21h00 (heure française).

Au contraire de l'événement "Posez et détentez-vous", ces événements ont lieu sur une carte spécifique qui s'ouvre et se ferme au heure de début et de fin d'événement. Dans ce tutoriel je prendrais l'exemple de l'événement "Butin du pirate" qui a eu lieu du 25 au 28 août 2023.



Le logo apparait en rouge avec un décompte quand il n'est pas encore accessible. Quand il est accessible vous avez un décompte jusqu'à sa fermeture, le logo est vert.



Merge Dragon France (MDF)
Discord: <https://discord.gg/sd9gYv4NzB>

Vous avez accès à partir du moment où vous avez 100 puissances de dragon.

Vous pouvez accéder à cette carte particulière par le logo qui apparait à gauche de votre écran de jeu

sur votre campement



sur la carte du monde



ou Arcadia.



Merge Dragon France (MDF)
Discord: <https://discord.gg/sd9gYv4NzB>

PRÉSENTATION DE L'ÉVÉNEMENT



Vous pouvez cliquer sur les encadrés sur votre partie.

Le cercle rouge bordeaux est une fusion à faire pour obtenir votre premier dragon.

Le triangle bleu est la première clé de nuage à déverrouiller.

L'encadré noir vous indique le temps qu'il vous reste avant la fermeture de la carte d'événement.

Pour le reste allons y dans quelques détails...

ENCADRÉ ROUGE : LA QUÊTE PRINCIPALE.

BUT : Obtenir la totalité des récompenses !

Durant ces événements, vous pouvez gagner un grand nombre de récompense (10) dont les plus intéréssantes (pour moi) sont :

Des oeufs et nids de dragons d'événement (exclusifs voir unique parfois)



Des coffres d'arcadia



Des dragons d'événement de niveau 1



Un objet d'événement exclusif ,voir unique (voir post sur les trophées d'événements)



Des dragons communs (si vous n'avez pas le niveau 10)



Des dragons exclusifs d'événement de niveau 4



Le niveau et la quantité de récompense à gagner dépendra du niveau de votre portail d'événement (voir post sur le portail du lapin).

Le mien est au niveau max de ce fait vous avez en exemple les récompenses max à ce jour.

Pour chaque récompense, il est nécessaire d'obtenir un nombre de point d'événement nécessaire via les objets d'event,



tout aussi exclusif et unique car disponible uniquement via l'event sauf pour l'objet en récompense associé.

L'encadré rouge vous fournis le nombre nécessaire de points dont vous avez besoin pour acquérir votre récompense.

Toutefois voici un récapitulatif pour la totalité :

- ✓ 1 ère récompense : 3 points,
- ✓ 2 ème récompense : 22 points,
- ✓ 3 ème récompense : 235 points,
- ✓ 4 ème récompense : 420 points,
- ✓ 5 ème récompense : 640 points,
- ✓ 6 ème récompense : 960 points,
- ✓ 7 ème récompense : 4 470 points,
- ✓ 8 ème récompense : 5 400 points,
- ✓ 9 ème récompense : 6 570 points,
- ✓ 10 ème récompense : 11 230 points.

Soit un total de 29 950 points.

ENCADRÉ ORANGE ET JAUNE : LES QUÊTES SECONDAIRES



Vous avez également des quêtes secondaires en 10 phases vous permettant d'avoir les récompenses suivantes (encadré orange) :



Afin de récupérer les récompenses secondaires, il faut réaliser les 10 quêtes reparties en trois groupes (encadré jaune) :

Groupe 1 :

- Quête 1 faire 150 fusions
- Quête 2 réaliser 5 objet d'évent de niveau
- Quête 3 Moissonner 75 fois sur un objet d'évent désigné

Groupe 2:

- Quête 1 Récolter 200 fois sur fleur de vie jumelé
- Quête 2 Récolter 75 fois sur plantes mortes
- Quête 3 Crée 3 orbes de vie des cieux

Groupe 3

- x Quête 1 Assainir 35 terres mortes
- x Quête 2 Assainir 350 terres mortes
- x Quête 3 Assainir 675 terres mortes
- x Quête 4 Assainir 876 terres mortes

Ces quêtes secondaires sont, pour moi, un fil conducteur pour terminer l'évent.

Lorsque vous réalisez une quête, elle apparait en dorée sur votre écran



Il faut cliquer sur l'étoile jaune pour obtenir une étoile de quête et passer à la quête suivante du même groupe.



Étoile de quête d'évènement (cliquez dessus).



LA CARTE DE L'ÉVÈNEMENT

Elle diffère pour chaque event mais certains reviennent régulièrement.



Sur cette carte, et dans tous les événements, vous avez des nuages à déverrouiller et des terres mortes à faire revivre.

Pour les terres mortes, les fusions fonctionnent (exemple avec le cercle rouge bordeaux pour récupérer un dragon).

Toutes les clefs de nuage sont présentes sur la carte d'événement.

La première chose à faire est de regarder les formes des objets que vous aurez besoin (pour les utiliser avant de les fusionner) pour débloquer les nuages puis de trouver ses objets ou les objets bases de la chaine vous permettant d'avoir l'objet convoité. Mais attention, des nuages peuvent en cachés d'autres ...

EXEMPLE 1 :

Etrange, sur la carte de l'événement cette clé n'apparaît pas ...

En effet, elle n'apparaît pas toutefois et comme je l'ai dit plus haut : **Un nuage peut cacher une autre clé !!**



La première clé a débloqué est celle de la fleur de vie qui libère un nuage caché : une herbe des plaines rubis qui cache également notre exemple juste après.



Mais sur la carte vous ne voyez toujours pas la forme de cette clé...



Donc voici la solution:



Vous devez faire cette chaîne qui commence par le niveau 5 mais vérifiez si le niveau 6 n'est pas aussi une clé à utiliser....

EXEMPLE 2 :



Ici il ne s'agit pas de mettre une étoile de récompense secondaire mais bien de récupérer l'étoile au bout de la carte sur la terre morte de 50 000 points (la fusion ne fonctionne pas : il existe qu'une seule et unique étoile de ce type).
(Eh oui, plus vous avancez sur la carte plus les terres mortes sont chères).

Sur le discord, dans la section event, des fils d'actualité avec la carte complète et les objets nécessaires pour déverrouiller les nuages sont communiqués.
Personnellement, je récupère cette information sur le discord :Dragonaria Den Guild

UNE PROCÉDURE (parmis d'autres...)

Cette méthode vous permet de faire la quête principale (avoir les 29 950 points) en effectuant, dans un ordre, les quêtes secondaires.

Je ne vous fais pas l'affront de vous expliquer en détail tout ce que vous devez faire pour arriver à réaliser la quête...

- 1ère quête 3 : assainir 35 terres mortes.
- 1ere quête 2 : Récolter sur fleur de vie jumelées 200 fois
- 1ere quête 1 : Fusionner 5 de n'importe quoi 150 fois
- 2ème quête 3 : assainir 350 terres mortes
- 2ème quête 2 : Récolter sur plantes mortes 75 fois
- 3ième quête 2 : Crée 3 orbes de vie des cieux
- 3ème quête 3 Assainir 675 terres mortes
- 4ième quête 3 Assainir 876 terres mortes
- 2ème quête 1 : Faire 5 objets de quête de niveau 7
- 3ième quête 1: Moissonner 75 fois sur un objet spécifique d'event désigné

QUELQUES ASTUCES

Ne fusionnez pas vos objets trop vite ... une clé de nuage peut être caché.

Plus vous récoltez sur les plantes mortes, plus haut niveau sera votre fleur de vie

Laisser de l'espace autour des jeunes arbres juvéniles fruitiers pour avoir des pousses de fleur de vie

Plus haut est votre fleur de vie, moins de temps vous prenez à faire les orbes de vie de niveau 9

3 orbes de vie ne suffisent pas à soigner la totalité de la carte, il en faut 6 (6 x 310 000 pouvoir de soin) pour assurer.

Les objets d'event peuvent être des clés de nuage mais a des niveaux spécifiques, il n'est pas possible de revenir en arrière d'un objet fusionné...

Si vous laissez un objet sélectionné, les dragons ne pourront pas le moissonner.

Pour avoir la totalité des points de la quête principale et les récompenses associées, il faut 2 objets d'événement de niveau 9 ou 1 de niveau 10.

Une fois terminer vos récompenses apparaitront dans des bulles sur votre campement.



Merci à Sylvie08 pour sa participation à ce guide.

En vous souhaitant un bon jeu... tchuss !

Merge Dragon France (MDF)
Discord: <https://discord.gg/sd9gYv4NzB>